



ข่าวออนไลน์ประจำวันอังคารที่ ๑๘ มกราคม ๒๕๖๕

เว็บไซต์ : <https://www.thairath.co.th/news/local/bangkok/๒๒๕๐๒๖๘>



เข้านี้อ่วม ค่าฝุ่น PM 2.5 พุ่งเกินมาตรฐาน 40 พื้นที่ เริ่มมีผลกระทบต่อสุขภาพ

วันที่ 18 ม.ค. 2565 เฟซบุ๊ก **กองจัดการคุณภาพอากาศและเสียง สำนักสิ่งแวดล้อม กรุงเทพมหานคร** อัปเดตผลการตรวจวัดฝุ่นละอองขนาดไม่เกิน 2.5 ไมครอน (PM 2.5) วันนี้เวลา 07.00 น. ค่าเฉลี่ย 24 ชั่วโมงพบว่า ผลการตรวจวัดฝุ่นละอองขนาดไม่เกิน 2.5 ไมครอน (PM 2.5) วันที่ 18 มกราคม พ.ศ. 2565 เวลา 07.00 น. ค่าเฉลี่ย 24 ชั่วโมง พบว่าเกินค่ามาตรฐานจำนวน 40 พื้นที่

ได้แก่ เขตหนองแขม, เขตลาดกระบัง, เขตทวีวัฒนา, เขตบางบอน, เขตคลองสามวา, เขตบางขุนเทียน, เขตประเวศ, เขตภาษีเจริญ, เขตวังทองหลาง, เขตบึงกุ่ม, เขตบางนา, เขตยานนาวา, เขตสวนหลวง, เขตพระโขนง, เขตทุ่งครุ, เขตคลองเตย, สวนธนบุรีรมย์ (เขตทุ่งครุ), เขตพระนคร, เขตตลิ่งชัน, เขตป้อมปราบศัตรูพ่าย, เขตธนบุรี, สวนบางแคภิรมย์ (เขตบางแค), เขตคลองสาน, เขตราชบุรีบูรณะ, เขตบางแค, เขตปทุมวัน, เขตมีนบุรี, เขตคันนายาว, เขตบางกะปิ, เขตจอมทอง, เขตสาทร, สวนเสรีไทย (เขตบึงกุ่ม), เขตบางเขน, เขตดอนเมือง, เขตสายไหม, เขตจตุจักร, เขตสัมพันธวงศ์, เขตหลักสี่, เขตดินแดง และ เขตบางคอแหลม

ทั้งนี้ ตรวจวัดได้ในช่วง 28-71 ไมโครกรัม/ลูกบาศก์เมตร (มคก./ลบ.ม.) (ค่ามาตรฐานเฉลี่ย 24 ชั่วโมงอยู่ที่ 50 ไมโครกรัมต่อลูกบาศก์เมตร) คิดเป็นร้อยละ 57.14 จากจำนวนเขตที่มีสถานีตรวจวัดทั้งหมด คุณภาพอากาศส่วนใหญ่อยู่ในระดับเริ่มมีผลกระทบต่อสุขภาพ ส่วนค่า PM 2.5 มีแนวโน้มเพิ่มขึ้น สำหรับคำแนะนำในการปฏิบัติตน มีดังนี้

- คุณภาพอากาศปานกลาง

ประชาชนทั่วไปสามารถทำกิจกรรมกลางแจ้งได้ตามปกติ ผู้ที่ต้องดูแลสุขภาพเป็นพิเศษ หากมีอาการเบื้องต้น เช่น ไอ หายใจลำบาก ระคายเคืองตา ควรลดระยะเวลาทำกิจกรรมกลางแจ้ง

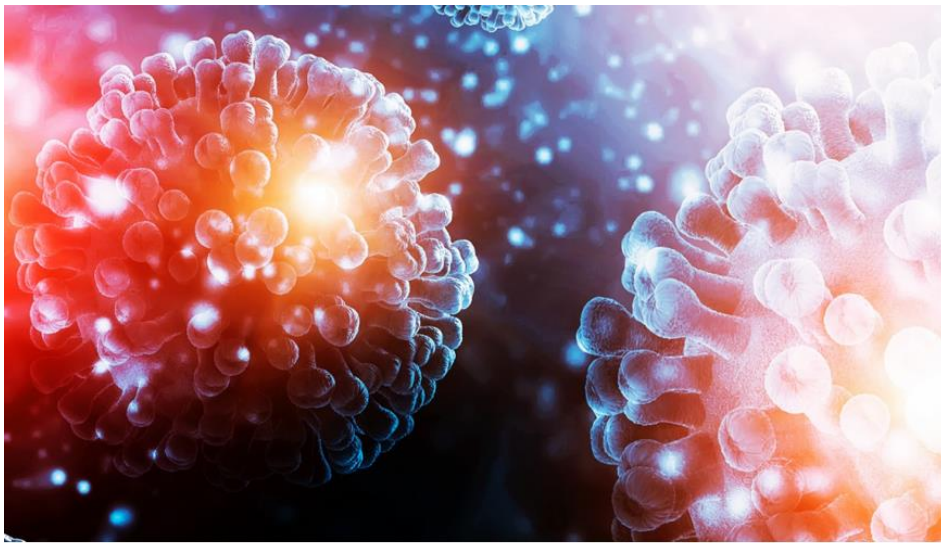
- คุณภาพอากาศเริ่มมีผลกระทบต่อสุขภาพ

ประชาชนทั่วไปในบริเวณที่มีมลพิษทางอากาศเกินมาตรฐานให้เฝ้าระวังสุขภาพ หากมีอาการเบื้องต้น เช่น ไอ หายใจลำบาก ระคายเคืองตา ควรลดระยะเวลาการทำกิจกรรมกลางแจ้งโดยเฉพาะ ผู้สูงอายุ เด็กและผู้ป่วยทางเดินหายใจ และใช้อุปกรณ์ป้องกันตนเองหากเกิดความจำเป็น.



ข่าวออนไลน์ประจำวันอังคารที่ ๑๘ มกราคม ๒๕๖๕

เว็บไซต์ : <https://www.thairath.co.th/news/local/2290256>



โควิดวันนี้ 18 ม.ค. 65 พบผู้ติดเชื้อเพิ่มสูงกว่า 6 พันราย เสียชีวิต 18 ศพ

อัปเดตสถานการณ์ "โควิด-19" วันนี้พบผู้ติดเชื้อรายใหม่ 6,397 ราย ทำให้มีผู้ป่วยสะสม 114,376 ราย หายป่วยกลับบ้าน 6,637 ราย เสียชีวิต 18 ศพ

ผู้สื่อข่าวรายงานว่า กระทรวงสาธารณสุข ได้รายงานสถานการณ์ "โควิด-19" ประจำวันเบื้องต้น โดยข้อมูล ณ วันที่ 18 มกราคม 2565 มีผู้ป่วยติดเชื้อรายใหม่ 6,397 ราย จำแนกเป็น ผู้ติดเชื้อในประเทศ 6,232 ราย และผู้ป่วยมาจากต่างประเทศ 165 ราย ทำให้มีผู้ป่วยสะสม (ตั้งแต่ 1 ม.ค. 2565) จำนวน 114,376 ราย

ขณะที่ ผู้หายป่วยกลับบ้าน 6,637 ราย ทำให้มีผู้หายป่วยสะสม (ตั้งแต่ 1 ม.ค. 2565) จำนวน 65,409 ราย กำลังรักษา 81,952 ราย และมีผู้เสียชีวิต 18 ศพ.



ข่าวออนไลน์ประจำวันอังคารที่ ๑๘ มกราคม ๒๕๖๕

เว็บไซต์ : <https://www.thairath.co.th/news/local/2290256>



เดลินิวส์

ข่าวออนไลน์ประจำวันอังคารที่ ๑๘ มกราคม ๒๕๖๕

เว็บไซต์ : <https://www.dailynews.co.th/news/676723/>

ยังวางใจไม่ได้! โควิดวันนี้ติดเชื้อใหม่พุ่ง 6,397 ราย เศร้าสังเวอีก 18 ศพ

ยอด 'โควิด-19' วันนี้ ยังวางใจไม่ได้ การ์ดห้ามตก หลังพบผู้ติดเชื้อใหม่เพิ่ม 6,397 ราย เสียชีวิตอีก 18 ศพ มีผู้กำลังรักษาสะสมถึง 81,952 ราย

📅 18 มกราคม 2565 🕒 8:02 น. 📍 การเมือง, รวมข่าวโควิด-19



สถานการณ์แพร่ระบาดของโรคโควิด-19 ประจำวัน ศูนย์บริหารสถานการณ์การแพร่ระบาดของโรคติดเชื้อไวรัสโคโรนา 2019 (ศบค.) รายงานสถานการณ์การระบาดของไวรัสโคโรนา 2019 ล่าสุด วันที่ 18 ม.ค. พบผู้ติดเชื้อโควิด-19 รายใหม่อีก 8,077 ราย จำแนกเป็นผู้ป่วยจากในประเทศ 6,232 ราย ผู้ป่วยมาจากต่างประเทศ 165 ราย ผู้ป่วยสะสม (ตั้งแต่ 1 มกราคม 2565) 114,376 ราย หายป่วยกลับบ้าน 6,637 ราย หายป่วยสะสม (ตั้งแต่ 1 มกราคม 2565) 65,409 ราย กำลังรักษา 81,952 ราย

เดลินิวส์

ข่าวออนไลน์ประจำวันอังคารที่ ๑๘ มกราคม ๒๕๖๕

เว็บไซต์ : <https://www.dailynews.co.th/news/676723/>

สำหรับข้อมูลสะสมตั้งแต่ปี 2563 มีผู้ป่วยยืนยันสะสม 2,337,811 ราย หายป่วยแล้ว 2,233,903 ราย โดยวันนี้มีผู้เสียชีวิตเพิ่มอีก 18 ราย ทำให้มีผู้เสียชีวิตสะสมตั้งแต่ปี 2563 มียอดสะสมสูงถึง 21,956 ราย



เดลินิวส์

ข่าวออนไลน์ประจำวันอังคารที่ ๑๘ มกราคม ๒๕๖๕

เว็บไซต์ : <https://www.dailynews.co.th/news/676789/>

อิสราเอลฉีดวัคซีนโควิดเข็ม 4 “กระตุ้นภูมิดี” แต่อาจยังไม่พอสำหรับ “โอมิครอน”

ผลการวิจัยเบื้องต้นของหน่วยงานสาธารณสุขในอิสราเอลพบว่า การฉีดวัคซีนโควิด-19 เข็มที่สี่ “กระตุ้นภูมิคุ้มกัน” การฉีดสามเข็ม “แต่อาจยังไม่พอ” รับมือกับเชื้อ “โอมิครอน”

18 มกราคม 2565 8:57 น. ต่างประเทศ, รวมข่าวโควิด-19



สำนักข่าวต่างประเทศรายงานจากกรุงเทลอาวีฟ ประเทศอิสราเอล เมื่อวันที่ 18 ม.ค. ว่า ศูนย์การแพทย์ชีบา ในเขตชานกรุงเทลอาวีฟ เผยแพร่ผลการศึกษาเบื้องต้นของการฉีดวัคซีนโควิด-19 “เข็มที่สี่” หรือ “บูสเตอร์เข็มที่สอง” กับกลุ่มตัวอย่างซึ่งเป็นบุคลากรการแพทย์ 154 คน รับประทานสามเข็มแรกของไฟเซอร์/ไบโอเอ็นเทค และรับวัคซีนเข็มที่สี่เป็นแบบเดิม ประเมินผลหลังผ่านไปแล้ว 2 สัปดาห์ และการประเมินกลุ่มตัวอย่างอีก 120 คน รับประทานสามเข็มแรกของไฟเซอร์/ไบโอเอ็นเทค และวัคซีนเข็มที่สี่ของโมเดอร์นา ประเมินผลหลังผ่านไปแล้ว 1 สัปดาห์

ทั้งนี้ กลุ่มตัวอย่างที่อยู่ภายใต้การควบคุมทั้งสองกลุ่มมีระบบภูมิคุ้มกัน “เพิ่มขึ้น” เมื่อเปรียบเทียบกับกรรับวัคซีน 3 เข็ม อย่างไรก็ตาม ระดับภูมิคุ้มกันซึ่งร่างกายสร้างขึ้นใหม่นั้น “อาจยังไม่เพียงพอต้านทานเชื้อโอมิครอน” โดยจะมีการให้รายละเอียดเพิ่มเติมอีกครั้ง

อนึ่ง คณะที่ปรึกษาของกระทรวงสาธารณสุขอิสราเอลมีมติ เมื่อปลายเดือนธ.ค. ที่ผ่านมา แนะนำให้ผู้มีอายุตั้งแต่ 60 ปี และกลุ่มเปราะบาง หรือผู้ที่มีโรคประจำตัว เข้ารับวัคซีนโควิด-19 เข็มที่ 4 โดยให้ทิ้งช่วงอย่างน้อย 4 เดือน จากวัคซีนเข็มที่สาม และต่อมากกระทรวงสาธารณสุขประกาศการลดระยะเวลาระหว่างการฉีดวัคซีนเข็มที่สองกับสาม จาก 5 เดือน เหลือ 3 เดือน เพื่อรับมือกับการแพร่ระบาดของเชื้อโอมิครอน.

มั่นคง ตรงไป ตรงมา
แนวหน้า

ข่าวออนไลน์ประจำวันอังคารที่ ๑๘ มกราคม ๒๕๖๕

เว็บไซต์ : <https://www.naewna.com/local/629353>



'หมอ'เผย Long Covid กับระบบประสาท มีปัญหาด้านความคิดความจำ-ภาวะซึมเศร้า

18 มกราคม 2565 รศ.นพ.ธีระ วรธนารัตน์ คณะแพทยศาสตร์ จุฬาลงกรณ์มหาวิทยาลัย โพสต์ข้อความแสดงความคิดเห็นเกี่ยวกับสถานการณ์โควิด ผ่านทางเฟซบุ๊ก Thira Woratanarat มีเนื้อหาดังนี้

ทะเล 331 ล้านไปแล้ว

เมื่อวานทั่วโลกติดเพิ่มสูงถึง 1,880,940 คน ตายเพิ่ม 4,787 คน รวมแล้วติดไปรวม 331,027,840 คน เสียชีวิตรวม 5,562,947 คน

5 อันดับแรกที่ติดเชื้อสูงสุดคือ อเมริกา อินเดีย สเปน อาร์เจนติน่า และฝรั่งเศส

จำนวนติดเชื้อใหม่ในแต่ละวันของทั่วโลกตอนนี้ มาจากทวีปเอเชีย ยุโรป และอเมริกาเหนือ ซึ่งรวมกันคิดเป็นร้อยละ 82.23 ของทั้งโลก ในขณะที่จำนวนการเสียชีวิตคิดเป็นร้อยละ 80.82

ล่าสุดจำนวนติดเชื้อใหม่จากทวีปยุโรปนั้นคิดเป็นร้อยละ 39.56 ของทั้งโลก ส่วนจำนวนเสียชีวิตเพิ่มคิดเป็นร้อยละ 53.2

เมื่อวานนี้จำนวนติดเชื้อใหม่มีประเทศจากยุโรปครอง 4 ใน 10 อันดับแรก และ 11 ใน 20 อันดับแรกของโลก

...อัปเดต COVID-19

ดูตามจำนวนเฉลี่ยของการติดเชื้อใหม่รายสัปดาห์ จะเห็นว่าทวีปแอฟริกาจบไปแล้ว ทวีปยุโรป อเมริกาเหนือ และโอเชียเนียกำลังคงที่ เหลือทวีปเอเชียและอเมริกาใต้ที่ยังดูดีขึ้น

...Long COVID กับระบบประสาท

Nature Medicine ฉบับ 17 January 2022 ลงบทความของ Nolen LT และคณะ สรุปภาพรวมของผลกระทบของการติดเชื้อโรคโควิด-19 ต่ออาการทางระบบประสาท

พบว่าผู้ติดเชื้อโรคโควิด-19 นั้นจะพบที่เกิดอาการทางระบบประสาทได้ตั้งแต่ตอนระยะเฉียบพลัน และระยะกึ่งเฉียบพลันได้ถึง 35-85%

นอกจากนี้ยังเกิดปัญหาในระยะยาว มีอาการคงค้างหรือภาวะ Long COVID ได้หลากหลายอาการ

มั่นคง ตรงไป ตรงมา

ข่าวหน้า

ข่าวออนไลน์ประจำวันอังคารที่ ๑๘ มกราคม ๒๕๖๕

เว็บไซต์ : <https://www.naewna.com/local/629353>

เคยมีการสำรวจกลุ่มคนอายุ 30-59 ปี ซึ่งเคยติดเชื้อโรคโควิด และประสบปัญหาด้านความคิดความจำ คนกลุ่มนี้ รายงานว่ามีถึง 30% ที่ไม่สามารถทำงานที่เคยทำได้

อาการทางระบบประสาทบางอย่าง เมื่อเวลาผ่านไปก็ค่อยๆ ดีขึ้น แต่บางส่วนก็มีรายงานว่ามึลึกขณะเป็นๆ หายๆ กลับซ้ำขึ้นมาเป็นระยะ

แม้แต่คนที่เคยติดเชื้อ แต่ไม่ต้องนอนรักษาตัวในโรงพยาบาล ก็มีรายงานว่าประสบปัญหาอาการทางระบบประสาทนานไปถึง 3-9 เดือน เช่น เวียนหัวบ้านหมุน ซึมเศร้า มีปัญหาด้านความคิดและความจำ รวมถึงการดมกลิ่นและการรับรส ทั้งนี้มีคนจำนวนไม่น้อยที่อายุน้อยกว่า 65 ปี

ดังนั้นการป้องกันตัวอย่างเคร่งครัดจึงจำเป็น

ไม่ติดเชื้อจะดีกว่า...

อ้างอิง

Nolen, L.T., Mukerji, S.S. & Mejia, N.I. Post-acute neurological consequences of COVID-19: an unequal burden. Nat Med (2022).

มั่นคง ตรงไป ตรงมา

แนวหน้า

ข่าวออนไลน์ประจำวันอังคารที่ ๑๘ มกราคม ๒๕๖๕

เว็บไซต์ : <https://www.naewna.com/local/629345>



'หมอยง'ชี้ 'โอมิครอน' จะเข้ามาแทนที่ 'เดลตา' ทั้งหมดภายในเดือนนี้

วันอังคาร ที่ 18 มกราคม พ.ศ. 2565, 08.30 น.

18 มกราคม 2564 ศ.นพ.ยง กุวรวรเวช หัวหน้าศูนย์เชี่ยวชาญเฉพาะทางด้านไวรัสวิทยา คลินิกภาควิชากุมารเวชศาสตร์ คณะแพทยศาสตร์ จุฬาลงกรณ์มหาวิทยาลัย โพสต์เฟซบุ๊ก Yong Poovorawan ระบุว่า...

โควิด 19 สายพันธุ์ โอมิครอน กำลังเข้ามาแทนที่สายพันธุ์เดลต้า

ข้อมูลการศึกษาวิจัยของคุณย์ ที่เราทำอยู่ ในการจำแนกสายพันธุ์ตั้งแต่ต้นปีที่แล้ว ตัวอย่างส่วนใหญ่จะเป็นในกรุงเทพฯ

สายพันธุ์เดลต้าเข้ามาแทนที่สายพันธุ์แอลฟา ยังใช้เวลา 2-3 เดือน แต่สายพันธุ์ โอมิครอน แพร่กระจายได้เร็วกว่า ช่วงระยะเวลาเพียงเดือนเดียว สามารถตรวจพบได้ประมาณร้อยละ 90 แล้ว ในช่วงเดือนธันวาคมการตรวจตัวอย่างส่วนใหญ่จะเป็นผู้เดินทางมาจากต่างประเทศ แต่ในเดือนมกราคมเป็นต้นมา ตัวอย่างทั้งหมดจะเป็นการติดเชื้อในประเทศ ไม่ได้เอาตัวอย่างผู้เดินทางมาจากต่างประเทศมาตรวจแล้ว

เห็นได้ว่าสายพันธุ์ โอมิครอน แพร่ได้เร็วและจะเข้ามาแทนที่ ทั้งหมด ภายในเดือนนี้ ตามหลักของวิวัฒนาการ

มั่นคง ตรงไป ตรงมา

ข่าวหน้าหนึ่ง

ข่าวออนไลน์ประจำวันอังคารที่ ๑๘ มกราคม ๒๕๖๕

เว็บไซต์ : <https://www.naewna.com/local/629351>



40พื้นที่กทม.'ฝุ่นพิษ'พุ่งเกินมาตรฐาน เริ่มมีผลกระทบต่อสุขภาพ

วันอังคาร ที่ 18 มกราคม พ.ศ. 2565, 09.01 น.

18 มกราคม 2565 ศูนย์ประสานงานและแก้ไขปัญหามลพิษทางอากาศในกรุงเทพมหานคร รายงานสถานการณ์ฝุ่นละอองขนาดไม่เกิน 2.5 ไมครอน (PM 2.5) ของสถานีตรวจวัดคุณภาพอากาศของกรุงเทพมหานคร (กทม.) ค่าเฉลี่ย 24 ชั่วโมง ของฝุ่น PM2.5 ตรวจวัดได้ 28-71 ไมโครกรัม/ลูกบาศก์เมตร (มคก./ลบ.ม.) พบว่าเกินมาตรฐาน (มาตรฐานไม่เกิน 50 มคก./ลบ.ม.) จำนวน 40 พื้นที่ ได้แก่ ...

- 1.เขตหนองแขม สามแยกข้างป้อมตำรวจ ถนนมาเจริญ เพชรเกษม 81 : มีค่าเท่ากับ 71 มคก./ลบ.ม.
- 2.เขตลาดกระบัง ด้านหน้าโรงพยาบาลลาดกระบังข้างป้อมตำรวจ : มีค่าเท่ากับ 64 มคก./ลบ.ม.
- 3.เขตทวีวัฒนา ทางเข้าสนามหลวง 2 : มีค่าเท่ากับ 63 มคก./ลบ.ม.
- 4.เขตบางบอน ใกล้ตลาดบางบอน : มีค่าเท่ากับ 62 มคก./ลบ.ม.
- 5.เขตคลองสามวา ภายในสำนักงานเขตคลองสามวา : มีค่าเท่ากับ 61 มคก./ลบ.ม.
- 6.เขตบางขุนเทียน ภายในสำนักงานเขตบางขุนเทียน : มีค่าเท่ากับ 61 มคก./ลบ.ม.
- 7.เขตประเวศ ด้านหน้าห้างสรรพสินค้าซีคอน สแควร์ : มีค่าเท่ากับ 60 มคก./ลบ.ม.
- 8.เขตภาษีเจริญ หน้ามหาวิทยาลัยสยาม(ประมาณซอยเพชรเกษม 36) ทางเข้ามหาวิทยาลัย : มีค่าเท่ากับ มคก./ลบ.ม.



ข่าวออนไลน์ประจำวันอังคารที่ ๑๘ มกราคม ๒๕๖๕

เว็บไซต์ : <https://www.naewna.com/local/629351>

- 9.เขตวังทองหลาง ด้านหน้าปิ่นม้ำมัน เอสโซ่ ซ.ลาดพร้าว 95 : มีค่าเท่ากับ 58 มคก./ลบ.ม.
- 10.เขตบึงกุ่ม ภายในสำนักงานเขตบึงกุ่ม : มีค่าเท่ากับ 58 มคก./ลบ.ม.
- 11.เขตบางนา บริเวณหน้าห้าง สรรพสินค้าบีบีซี บางนา : มีค่าเท่ากับ 57 มคก./ลบ.ม.
- 12.เขตยานนาวา ใกล้ธนาคารกรุงศรีอยุธยา สำนักงานใหญ่ : มีค่าเท่ากับ 57 มคก./ลบ.ม.
- 13.เขตสวนหลวง ด้านหน้าสำนักงานเขตสวนหลวง : มีค่าเท่ากับ 56 มคก./ลบ.ม.
- 14.เขตพระโขนง ภายในสำนักงานเขตพระโขนง : มีค่าเท่ากับ 56 มคก./ลบ.ม.
- 15.เขตทุ่งครุ หน้ามหาวิทยาลัยเทคโนโลยีพระจอมเกล้าธนบุรี : มีค่าเท่ากับ 56 มคก./ลบ.ม.
- 16.เขตคลองเตย ภายในสำนักงานเขตคลองเตย : มีค่าเท่ากับ 56 มคก./ลบ.ม.
- 17.สวนธนบุรีรมย์ เขตทุ่งครุ : มีค่าเท่ากับ 56 มคก./ลบ.ม.
- 18.เขตพระนคร ภายในสำนักงานเขตพระนคร : มีค่าเท่ากับ 56 มคก./ลบ.ม.
- 19.เขตคลองชัน ถนนพุทธมณฑลสาย 1 ตัดกับถนนบรมราชชนนี : มีค่าเท่ากับ 55 มคก./ลบ.ม.
- 20.เขตป้อมปราบศัตรูพ่าย ด้านหน้าสำนักงานคณะกรรมการพัฒนาเศรษฐกิจและสังคมแห่งชาติ : มีค่าเท่ากับ 55 มคก./ลบ.ม.
- 21.เขตธนบุรี ริมน้ำยวณเฒ่าบริเวณแยกมไหศวรรย์ : มีค่าเท่ากับ 55 มคก./ลบ.ม.
- 22.สวนบางแคภิรมย์ เขตบางแค : มีค่าเท่ากับ 55 มคก./ลบ.ม.
- 23.เขตคลองสาน บริเวณหน้าห้องสมุดใต้สะพานสมเด็จพระเจ้าตากสิน : มีค่าเท่ากับ 54 มคก./ลบ.ม.
- 24.เขตราชวัชรบุรณะ ภายในสำนักงานเขตราชวัชรบุรณะ : มีค่าเท่ากับ 54 มคก./ลบ.ม.
- 25.เขตบางแค ภายในสำนักงานเขตบางแค : มีค่าเท่ากับ 53 มคก./ลบ.ม.
- 26.เขตปทุมวัน หน้าห้างสามย่านมิตรทาวน์ : มีค่าเท่ากับ 53 มคก./ลบ.ม.
- 27.เขตมีนบุรี สวนเฉลิมพระเกียรติ ร.9 ตรงข้ามสำนักงานเขตมีนบุรี : มีค่าเท่ากับ 53 มคก./ลบ.ม.
- 28.เขตคันนายาว บริเวณปากทางถนนสวนสยามตัดกับถนนรามอินทรา : มีค่าเท่ากับ 53 มคก./ลบ.ม.
- 29.เขตบางกะปิ ซ้าง ป้อมตำรวจตรงข้ามสำนักงาน เขตบางกะปิ : มีค่าเท่ากับ 53 มคก./ลบ.ม.
- 30.เขตจอมทอง ภายในสำนักงานเขตจอมทอง : มีค่าเท่ากับ 53 มคก./ลบ.ม.
- 31.เขตสาทร สี่แยกหน้าสำนักงานเขตสาทร ซอย ถนนเซนต์หลุยส์ : มีค่าเท่ากับ 53 มคก./ลบ.ม.
- 32.สวนเสรีไทย เขตบึงกุ่ม : มีค่าเท่ากับ 53 มคก./ลบ.ม.
- 33.เขตบางเขน ภายในสำนักงานเขตบางเขน : มีค่าเท่ากับ 53 มคก./ลบ.ม.
- 34.เขตดอนเมือง ด้านข้างสำนักงานเขตดอนเมือง : มีค่าเท่ากับ 52 มคก./ลบ.ม.
- 35.เขตสายไหม ป้ายรถเมล์ด้านหน้าสำนักงานเขตสายไหม : มีค่าเท่ากับ 52 มคก./ลบ.ม.
- 36.เขตจตุจักร บริเวณด้านหน้ามหาวิทยาลัยเกษตรศาสตร์ : มีค่าเท่ากับ 51 มคก./ลบ.ม.

มั่นคง ตรงไป ตรงมา
แนวหน้า

ข่าวออนไลน์ประจำวันอังคารที่ ๑๘ มกราคม ๒๕๖๕

เว็บไซต์ : <https://www.naewna.com/local/629351>

37.เขตสัมพันธวงศ์ บริเวณหน้าหัวมุม ซุ้มประตูเฉลิมพระเกียรติ (วงเวียนโอเดียน) : มีค่าเท่ากับ 51 มคก./ลบ.ม.

38.เขตหลักสี่ ภายในสำนักงานเขตหลักสี่ : มีค่าเท่ากับ 51 มคก./ลบ.ม.

39.เขตดินแดง ริมถนนวิภาวดีรังสิต : มีค่าเท่ากับ 51 มคก./ลบ.ม.

40.เขตบางคอแหลม บริเวณบ่อน้ำจืดแยกถนนตก : มีค่าเท่ากับ 51 มคก./ลบ.ม.

ดัชนีคุณภาพอากาศของสถานีตรวจวัดของ กทม. ส่วนใหญ่อยู่ในระดับคุณภาพอากาศเริ่มมีผลกระทบต่อสุขภาพ กรมอุตุนิยมวิทยา พยากรณ์สภาพอากาศในพื้นที่กรุงเทพฯ มีเมฆบางส่วน กับมีหมอกบางในตอนเช้า อุณหภูมิต่ำสุด 21-24 องศาเซลเซียส อุณหภูมิสูงสุด 33-35 องศาเซลเซียส ลมตะวันออกเฉียง ความเร็ว 10-20 กม./ชม.

มั่นคง ตรงไป ตรงมา
แนวหน้า

ข่าวออนไลน์ประจำวันอังคารที่ ๑๘ มกราคม ๒๕๖๕

เว็บไซต์ : <https://www.naewna.com/local/629343>



‘โควิดไทย’ ขาลง!ติดเชื้อรายใหม่6,397ราย เสียชีวิต18ราย

วันอังคาร ที่ 18 มกราคม พ.ศ. 2565, 07.49 น.

เมื่อวันที่ 18 มกราคม 2565 “ศูนย์ข้อมูล COVID-19” สรุปรายงานยอดผู้ติดเชื้อโควิด-19 ประจำวันอังคารที่ 18 มกราคม 2565 รวม 6,397 ราย จำแนกเป็น ผู้ป่วยจากในประเทศ 6,232 ราย ผู้ป่วยมาจากต่างประเทศ 165 ราย ผู้ป่วยสะสม 114,376 ราย (ตั้งแต่ 1 มกราคม 2565) หายป่วยกลับบ้าน 6,637 ราย หายป่วยสะสม 65,409 ราย (ตั้งแต่ 1 มกราคม 2565) ผู้ป่วยกำลังรักษา 81,952 ราย และเสียชีวิต 18 ราย

มั่นคง ตรงไป ตรงมา
แนวหน้า

ข่าวออนไลน์ประจำวันอังคารที่ ๑๘ มกราคม ๒๕๖๕

เว็บไซต์ : <https://www.naewna.com/local/629343>



มั่นคง ตรงไป ตรงมา
แนวหน้า

ข่าวออนไลน์ประจำวันอังคารที่ ๑๘ มกราคม ๒๕๖๕

เว็บไซต์ : <https://www.naewna.com/inter/629342>

หน้าแรก / ต่างประเทศ



เกาะติด! รายงานสถานการณ์ผู้ติดเชื้อไวรัส COVID-19 ทั่วโลก

วันอังคาร ที่ 18 มกราคม พ.ศ. 2565, 07.44 น.

ติดตามรายงานสถานการณ์การแพร่ระบาดล่าสุดของ ไวรัสโควิด-19 จากประเทศต่างๆ ทั่วโลก ประจำวันที่ 18 มกราคม 2565 มีรายละเอียดดังต่อไปนี้...

ผู้ติดเชื้อรวม : 331,126,574

ผู้เสียชีวิตรวม : 5,563,105



หนังสือพิมพ์คุณภาพ เพื่อคุณภาพของประเทศไทย

ข่าวออนไลน์ประจำวันอังคารที่ ๑๘ มกราคม ๒๕๖๕

เว็บไซต์: https://www.matichon.co.th/local/quality-life/news_๓๑๓๖๙๙๕

กทม.เตือนฝุ่นพิษเกินมาตรฐาน 40 พื้นที่ ระวังสุขภาพ

วันที่ 18 มกราคม 2565 - 08:59 น.

[Facebook](#) [Twitter](#) [LINE](#) [Copy Link](#)



กรุงเทพฯ เข้านี้ฝุ่นพิษเกินค่ามาตรฐาน 40 พื้นที่ เตือนระวังสุขภาพ

เมื่อวันที่ 18 มกราคม ศูนย์ประสานงานและแก้ไขปัญหามลพิษทางอากาศในกรุงเทพมหานคร รายงานสถานการณ์ฝุ่นละอองขนาดเล็กไม่เกิน 2.5 ไมครอน (PM2.5) ของสถานีตรวจวัดคุณภาพอากาศของกรุงเทพมหานคร (กทม.) ประจำวันอังคารที่ 18 มกราคม 2565 เวลา 07.00 น. ค่าเฉลี่ย 24 ชั่วโมงของฝุ่น PM2.5 ตรวจวัดได้ 28-71 ไมโครกรัม/ลูกบาศก์เมตร (มคก./ลบ.ม.) พบว่าเกินมาตรฐาน (มาตรฐานไม่เกิน 50 มคก./ลบ.ม.) จำนวน 40 พื้นที่ คือ



หนังสือพิมพ์คุณภาพ เพื่อคุณภาพของประเทศไทย

ข่าวออนไลน์ประจำวันอังคารที่ ๑๘ มกราคม ๒๕๖๕

เว็บไซต์ : https://www.matichon.co.th/local/quality-life/news_๓๑๓๖๙๙๕

- 1.เขตหนองแขม สามแยกข้างป้อมตำรวจ ถนนมาเจริญ เพชรเกษม 81 : มีค่าเท่ากับ 71 มคก./ลบ.ม.
- 2.เขตลาดกระบัง ด้านหน้าโรงพยาบาลลาดกระบังข้างป้อมตำรวจ : มีค่าเท่ากับ 64 มคก./ลบ.ม.
- 3.เขตทวีวัฒนา ทางเข้าสนามหลวง 2 : มีค่าเท่ากับ 63 มคก./ลบ.ม.
- 4.เขตบางบอน ใกล้ตลาดบางบอน : มีค่าเท่ากับ 62 มคก./ลบ.ม.
- 5.เขตคลองสามวา ภายในสำนักงานเขตคลองสามวา : มีค่าเท่ากับ 61 มคก./ลบ.ม.
- 6.เขตบางขุนเทียน ภายในสำนักงานเขตบางขุนเทียน : มีค่าเท่ากับ 61 มคก./ลบ.ม.
- 7.เขตประเวศ ด้านหน้าห้างสรรพสินค้าซีคอน สแควร์ : มีค่าเท่ากับ 60 มคก./ลบ.ม.
- 8.เขตภาษีเจริญ หน้ามหาวิทยาลัยสยาม (ประมาณซอยเพชรเกษม 36) ทางเข้ามหาวิทยาลัย : มีค่าเท่ากับ 59 มคก./ลบ.ม.
- 9.เขตวังทองหลาง ด้านหน้ามีมน้ำมันเอสโซ่ ซอยลาดพร้าว 95 : มีค่าเท่ากับ 58 มคก./ลบ.ม.
- 10.เขตบึงกุ่ม ภายในสำนักงานเขตบึงกุ่ม : มีค่าเท่ากับ 58 มคก./ลบ.ม.
- 11.เขตบางนา บริเวณหน้าห้างสรรพสินค้าบิ๊กซีบางนา : มีค่าเท่ากับ 57 มคก./ลบ.ม.
- 12.เขตยานนาวา ใกล้ธนาคารกรุงศรีอยุธยา สำนักงานใหญ่ : มีค่าเท่ากับ 57 มคก./ลบ.ม.
- 13.เขตสวนหลวง ด้านหน้าสำนักงานเขตสวนหลวง : มีค่าเท่ากับ 56 มคก./ลบ.ม.
- 14.เขตพระโขนง ภายในสำนักงานเขตพระโขนง : มีค่าเท่ากับ 56 มคก./ลบ.ม.
- 15.เขตทุ่งครุ หน้ามหาวิทยาลัยเทคโนโลยีพระจอมเกล้าธนบุรี : มีค่าเท่ากับ 56 มคก./ลบ.ม.
- 16.เขตคลองเตย ภายในสำนักงานเขตคลองเตย : มีค่าเท่ากับ 56 มคก./ลบ.ม.
- 17.สวนธนบุรีรมย์ เขตทุ่งครุ : มีค่าเท่ากับ 56 มคก./ลบ.ม.
- 18.เขตพระนคร ภายในสำนักงานเขตพระนคร : มีค่าเท่ากับ 56 มคก./ลบ.ม.
- 19.เขตคลองจั่น ถนนพุทธมณฑลสาย 1 ตัดกับถนนบรมราชชนนี : มีค่าเท่ากับ 55 มคก./ลบ.ม.



ข่าวออนไลน์ประจำวันอังคารที่ ๑๘ มกราคม ๒๕๖๕

เว็บไซต์ : https://www.matichon.co.th/local/quality-life/news_๓๑๓๖๙๙๕

20.เขตป้อมปราบศัตรูพ่าย ด้านหน้าสำนักงานคณะกรรมการพัฒนาการเศรษฐกิจและสังคมแห่งชาติ : มีค่าเท่ากับ 55 มคก./ลบ.ม.

21.เขตธนบุรี ริมน้ำอรุณเมสสิริแคว้นเกษมไพศวรรย์ : มีค่าเท่ากับ 55 มคก./ลบ.ม.

22.สวนบางแคภิรมย์ เขตบางแค : มีค่าเท่ากับ 55 มคก./ลบ.ม.

23.เขตคลองสาน บริเวณหน้าห้องสมุดใต้สะพานสมเด็จพระเจ้าตากสิน : มีค่าเท่ากับ 54 มคก./ลบ.ม.

24.เขตราชบุรีบูรณะ ภายในสำนักงานเขตราชบุรีบูรณะ : มีค่าเท่ากับ 54 มคก./ลบ.ม.

25.เขตบางแค ภายในสำนักงานเขตบางแค : มีค่าเท่ากับ 53 มคก./ลบ.ม.

26.เขตปทุมวัน หน้าห้างสามย่านมิตรทาวน์ : มีค่าเท่ากับ 53 มคก./ลบ.ม.

27.เขตมีนบุรี สวนเฉลิมพระเกียรติ ร.9 ตรงข้ามสำนักงานเขตมีนบุรี : มีค่าเท่ากับ 53 มคก./ลบ.ม.

28.เขตคันนายาว บริเวณปากทางถนนสวนสยามตัดกับถนนรามอินทรา : มีค่าเท่ากับ 53 มคก./ลบ.ม.

29.เขตบางกะปิ ซ้างป้อมตำรวจตรงข้ามสำนักงานเขตบางกะปิ : มีค่าเท่ากับ 53 มคก./ลบ.ม.

30.เขตจอมทอง ภายในสำนักงานเขตจอมทอง : มีค่าเท่ากับ 53 มคก./ลบ.ม.

31.เขตสาทร สีแยกหน้าสำนักงานเขตสาทร ซอยถนนเซนต์หลุยส์ : มีค่าเท่ากับ 53 มคก./ลบ.ม.

32.สวนเสรีไทย เขตบึงกุ่ม : มีค่าเท่ากับ 53 มคก./ลบ.ม.

33.เขตบางเขน ภายในสำนักงานเขตบางเขน : มีค่าเท่ากับ 53 มคก./ลบ.ม.

34.เขตดอนเมือง ด้านข้างสำนักงานเขตดอนเมือง : มีค่าเท่ากับ 52 มคก./ลบ.ม.

35.เขตสายไหม ป้ายรถเมล์ด้านหน้าสำนักงานเขตสายไหม : มีค่าเท่ากับ 52 มคก./ลบ.ม.

36.เขตจตุจักร บริเวณด้านหน้ามหาวิทยาลัยเกษตรศาสตร์ : มีค่าเท่ากับ 51 มคก./ลบ.ม.

37.เขตสัมพันธวงศ์ บริเวณหน้าห้วมขุมประตูลิเกิตพระเกียรติ (วงเวียนโอเดียน) : มีค่าเท่ากับ 51 มคก./ลบ.ม.

38.เขตหลักสี่ ภายในสำนักงานเขตหลักสี่ : มีค่าเท่ากับ 51 มคก./ลบ.ม.

39.เขตดินแดง ริมถนนวิภาวดีรังสิต : มีค่าเท่ากับ 51 มคก./ลบ.ม.

40.เขตบางคอแหลม บริเวณป้อมตำรวจสี่แยกถนนตก : มีค่าเท่ากับ 51 มคก./ลบ.ม.

ดัชนีคุณภาพอากาศของสถานีตรวจวัดของ กทม. ส่วนใหญ่อยู่ในระดับคุณภาพอากาศเริ่มมีผลต่อสุขภาพ

ทั้งนี้ กรมอุตุนิยมวิทยาพยากรณ์สภาพอากาศในพื้นที่กรุงเทพฯ มีเมฆบางส่วน กับมีหมอกบางในตอนเช้า อุณหภูมิต่ำสุด 21-24 องศาเซลเซียส อุณหภูมิสูงสุด 33-35 องศาเซลเซียส ลมตะวันออกเฉียงใต้ ความเร็ว 10-20 กม./ชม.



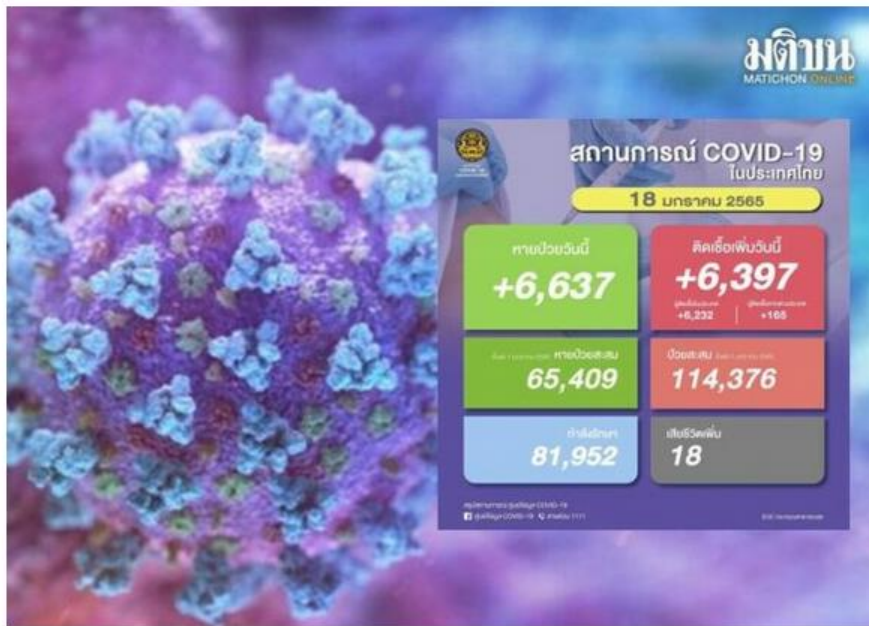
ข่าวออนไลน์ประจำวันอังคารที่ ๑๘ มกราคม ๒๕๖๕

เว็บไซต์ : https://www.matichon.co.th/local/quality-life/news_๓๑๓๖๙๑๒

โควิดวันนี้ ติดเชื้อ 6,397 ราย เสียชีวิต 18 ราย

วันที่ 18 มกราคม 2565 - 07:51 น.

[Facebook](#) [Twitter](#) [LINE](#) [Copy Link](#)



เมื่อวันที่ 18 มกราคม ศูนย์บริหารสถานการณ์โควิด-19 รายงานยอดผู้ติดเชื้อโควิด-19 ประจำวันอังคารที่ 18 มกราคม 2565 รวม 6,397 ราย จำแนกเป็น ผู้ป่วยจากในประเทศ 6,232 ราย ผู้ป่วยมาจากต่างประเทศ 165 ราย ผู้ป่วยสะสม 114,376 ราย (ตั้งแต่ 1 มกราคม 2565)

หายป่วยกลับบ้าน 6,637 ราย หายป่วยสะสม 65,409 ราย (ตั้งแต่ 1 มกราคม 2565) ผู้ป่วยกำลังรักษา 81,952 ราย และเสียชีวิต 18 ราย



หนังสือพิมพ์คุณภาพ เพื่อคุณภาพของประเทศไทย

ข่าวออนไลน์ประจำวันอังคารที่ ๑๘ มกราคม ๒๕๖๕

เว็บไซต์ : https://www.matichon.co.th/local/quality-life/news_๓๑๓๖๕๐๓

โอมิครอนแทนที่เดลต้าทั้งหมดภายใน น.ค.นี้ ล่าสุด 90% แล้ว

วันที่ 18 มกราคม 2565 - 07:31 น.

[Facebook](#) [Twitter](#) [LINE](#) [Copy Link](#)**โอมิครอนแทนที่เดลต้าทั้งหมดภายใน น.ค.นี้ ล่าสุด 90% แล้ว**

เมื่อวันที่ 18 มกราคม นพ.ยง ภู่วรวรรณ หัวหน้าผู้เชี่ยวชาญเฉพาะทางด้านไวรัสวิทยาคลินิก ภาควิชากุมารเวชศาสตร์ คณะแพทยศาสตร์ จุฬาลงกรณ์มหาวิทยาลัย โฟสต์เฟซบุ๊กระบุว่า โควิดสายพันธุ์โอมิครอนมาแทนที่เดลต้าโดยใช้เวลายาวนาน โดยแค่เดือนเดียวตรวจพบได้ร้อยละ 90 ขณะที่สายพันธุ์เดลต้าใช้เวลา 2-3 เดือนในการเข้ามาแทนที่อัลฟา โดยมีรายละเอียดดังนี้

โควิด-19 สายพันธุ์โอมิครอนกำลังเข้ามาแทนที่สายพันธุ์เดลต้า

ข้อมูลการศึกษาวิจัยของศูนย์ที่เราทำอยู่ ในการจำแนกสายพันธุ์ตั้งแต่ต้นปีที่แล้ว ตัวอย่างส่วนใหญ่จะเป็นในกรุงเทพฯ

สายพันธุ์เดลต้าเข้ามาแทนที่สายพันธุ์อัลฟายังใช้เวลา 2-3 เดือน แต่สายพันธุ์โอมิครอนแพร่กระจายได้เร็วกว่า **ช่วงระยะเวลาเพียงเดือนเดียว สามารถตรวจพบได้ประมาณร้อยละ 90 แล้ว** ในช่วงเดือนธันวาคมการตรวจตัวอย่างส่วนใหญ่จะเป็นผู้เดินทางมาจากต่างประเทศ แต่ในเดือนมกราคมเป็นต้นมา ตัวอย่างทั้งหมดจะเป็นการติดเชื้อในประเทศ ไม่ได้เอาตัวอย่างผู้เดินทางมาจากต่างประเทศมาตรวจแล้ว

เห็นได้ว่าสายพันธุ์โอมิครอนแพร่ได้เร็วและจะเข้ามาแทนที่ทั้งหมดภายในเดือนนี้ ตามหลักของวิวัฒนาการ



ข่าวออนไลน์ประจำวันอังคารที่ ๑๘ มกราคม ๒๕๖๕

เว็บไซต์ : <https://www.hfocus.org/content/2022/01/24197>



เปิดตัวแอปพลิเคชัน "HemMobile™" ยกระดับการดูแลสุขภาพ

Tue, 2022-01-18 10:32 – hfocus infographic

[Print this page](#)

เปิดตัวแอปพลิเคชัน "HemMobile™" ยกระดับการดูแลสุขภาพและการรักษา ให้คนไทยเข้าถึง "โรควิตีโมฟีเลีย" ได้ง่ายขึ้น

"HemMobile™" (เอ็มโมบาย) ผู้ช่วยส่วนตัวในรูปแบบดิจิทัล สำหรับผู้ป่วยโรควิตีโมฟีเลีย มาพร้อมนวัตกรรมการสื่อสารการบันทึกการมีเลือดออก การฉีดแพคเตอร์ การนัดหมายแพทย์และกิจกรรมออกกำลังกาย พร้อมสามารถสร้างและแบ่งปันรายงานข้อมูลส่วนตัวไปยังทีมผู้ให้การรักษาแบบเรียลไทม์ เพื่อการวินิจฉัย และการรักษาอย่างถูกต้อง และเหมาะสม ถึงแม้ว่าโรควิตีโมฟีเลียในปัจจุบันยังไม่สามารถรักษาให้หายขาด แต่นวัตกรรมการดูแลรักษาได้ถูกพัฒนาอย่างต่อเนื่อง เพื่อให้ผู้ป่วยมีคุณภาพชีวิตที่ดีขึ้น ส่งผลให้ดำเนินชีวิตได้อย่างมีความสุข